



방사선종양학과
Radiation Oncology

전립선암
방사선치료





전립선암 방사선 치료



전립선암은 크게 초기 전립선암, 국소진행성 전립선암, 전이성 전립선암으로 나눌 수 있습니다.



초기 전립선암의 치료

초기 전립선암의 경우 수술이나 방사선치료 중 한 가지 방법으로 암을 완치시킬 수 있습니다. 수술이나 방사선 치료 모두 각각 장점과 단점을 모두 가지고 있기 때문에, 특정 치료가 우월하다고 결론 내릴 수는 없으며 환자의 상태에 따라 적합한 치료를 선택하게 됩니다.

방사선 치료는 방사선종양학과에서 월요일부터 금요일까지 주 5회 시행하고 주말에는 쉽니다. 초기 전립선암의 치료는 6~8주 가량 소요됩니다. 침습적인 시술 없이 무통증으로 암을 완치시킬 수 있다는 장점이 있습니다. 외부 방사선 치료는 환자를 방사선에 노출시키지 않고, 치료 중 어린이나 다른 사람들과의 접촉에 아무런 문제가 없습니다.

국소진행성 전립선암의 치료

국소진행성 전립선암 치료방법에는 방사선 치료, 호르몬 치료, 추적 관찰, 수술이 있습니다. 이 중 한 가지를 선택하거나, 이런 치료들을 조합하여 사용할 수 있습니다.

국소진행성 전립선암에 대한 방사선 치료는 주로 외부에서 방사선을 조사하는 방식을 많이 사용하게 됩니다. 초기 전립선 암과 마찬가지로 월요일부터 금요일까지 주 5회 시행하고 주말에는 쉬며 치료기간은 총 6~8주 가량 소요됩니다.

전이성 전립선암의 치료

호르몬 치료는 대부분의 전이성 전립선암 환자에서 주 치료로 시행되며, 환자의 증상 완화를 위해 보조적 수술이나, 고식적 방사선치료를 같이 시행할 수 있습니다.

고식적 방사선치료는 전립선 부위의 통증이나 뼈 전이 부위의 통증을 완화하기 위하여 시행합니다. 이미 진행이 된 상황에서 방사선을 통하여 증상을 완화시켜 삶의 질을 향상시킬 수 있습니다. 방사선치료를 통해 통증이 경감되는 효과를 얻을 때까지 짧게는 일주일 길게는 6주가 걸리는 때도 있습니다.



방사선치료는 어떻게 진행되나요?

① 방사선종양학과 초진

방사선종양학과 담당 교수의 진찰을 받게 됩니다. 치료 과정에 대한 설명, 방사선치료로 인한 부작용, 치료 전 후의 주의사항에 대한 설명을 듣고 치료에 대한 동의서를 작성합니다.

② 모의치료(CT simulation)

방사선치료 계획을 세우기 위해 CT를 시행하게 됩니다. 직장을 보호하기 위해 기구를 이용할 수도 있습니다. 조영제 사용으로 인한 부작용이 있을 수 있습니다. 그 외에도 당뇨병 약물 복용시 의료진에게 알려주세요.

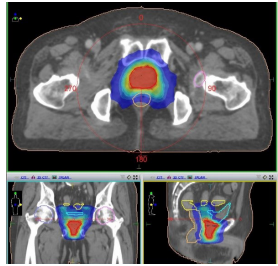
③ 전산화 치료 설계

CT에 치료 부위 그리기

촬영된 CT에 담당 교수가 직접 치료 부위를 그리고 목표 선량 및 정상조직에 들어가는 선량을 처방하여 방사선치료계획을 세웁니다.

선량 분포 확인

방사선이 어디에, 얼마만큼 치료되는지 선량 분포를 통해 확인합니다.



④ 치료 부위 확인

컴퓨터에서 완성된 치료설계가 환자의 몸에서 똑같이 재현되는지 확인합니다. 이 과정은 생략될 수도 있습니다.

⑤ 치료 시작

대부분의 경우, 방사선치료는 주 5회 (월~금) 받게 됩니다. 치료 도중 체중변화, 내부 장기의 변화 등 다양한 이유로 치료 설계가 조정될 수 있습니다. (직장 호스를 사용하여 직장의 움직임을 최소화하여 방사선 치료를 진행하기도 합니다.)



전립선 방사선치료 중 부작용



방사선치료 중 발생하는 대부분의 부작용은 치료 종료 후 해결됩니다. 증상이 있을 경우 의료진에게 알려서 도움을 받아야 합니다.



피로

방사선치료는 무기력감을 초래할 수 있고 특히 매일 치료 시 멀리서 왕래해야 할 때 더 심합니다. 따라서 충분한 휴식을 취하면서 적절한 운동을 하는 것이 중요합니다.

소화기관 부작용

방사선치료는 직장에 자극을 주고 항문 주위에 통증, 설사가 생길 수 있습니다. 이런 증상들은 약을 처방받거나 식습관 조절을 통해 좋아질 수 있습니다.

소변 부작용

방사선치료는 방광에도 염증을 일으킬 수 있고, 이 때문에 소변이 자주 나오거나 통증이 유발될 수 있습니다. 이런 증상을 줄이기 위해 약을 복용할 수 있습니다. 충분한 양의 수분 섭취가 중요합니다. 이런 증상들은 치료 종료 후 수주일 내에 사라집니다. 일부 환자에게서 치료 후 소변보기가 힘든 경우가 있는데 이때 요로에 관을 넣어야 할 경우도 있습니다. 아주 드물게는 요실금이 발생하기도 합니다.

기타

골반부위에 대한 방사선 치료 후에는 음모가 빠질 수 있습니다.



방사선치료 후 부작용

발기부전

전립선암에 대한 방사선치료 후에 30~50%에서 발기 부전을 가져올 수 있습니다. 이는 호르몬 치료를 병행하는 경우 위험도가 더 높을 수 있습니다. 방사선치료 후에 이러한 문제는 바로 발생하기 보다는 2~5년 후에 발생하는 경우들도 있습니다.

이런 부작용이 발생할 경우 해결하기가 힘들고 성생활에 영향을 주게 됩니다. 나이나 호르몬 치료 시행 여부에 따라 발기부전의 발생 빈도가 다릅니다.

불임

전립선암 치료 후에 영구적 불임이 올 수 있습니다. 이를 매우 힘들어 하는 경우들이 있으며 만약 자녀를 가질 계획이 있다면 정자은행에 정자를 미리 보관하는 방법이 있습니다.



방사선종양학과 안내

의정부

031-951-2679
031-951-2680

대전

042-611-3546

노원

02-970-8781

장 및 방광의 만성 부작용

방사선치료 후에 장 및 방광에 변화가 발생할 수 있습니다. 장이나 방광의 혈관이 약해져서 소변이나 대변을 볼 때 피가 섞여 나올 수 있습니다. 이런 증상이 발생하기까지 수개월에서 수년까지 소요됩니다. 만약 피가 난다면 이를 반드시 의사에게 알려서 추가적인 검사를 받을 수 있도록 해야 합니다.

치료 후에 대변을 보기 전에 더 마렵고 참기 힘든 경우도 있고 아주 드물게 대변을 조절하기 힘든 증상도 발생합니다. 이런 증상이 있을 경우 주저하지 말고 의료진에게 알려서 도움을 받아야 합니다.

방사선치료를 통하여 종양이 감소하여 소변을 더 편하게 보게 될 수 있습니다. 하지만 일부에서는 주위 신경의 손상으로 요실금이 발생할 수도 있습니다. 이러한 부작용은 전립선에 대한 일부 절제술(경요도 전립선 절제술)을 받지 않은 이상 잘 발생하지 않습니다. 이런 증상이 있을 경우 주저하지 말고 의료진에게 알려서 도움을 받아야 합니다.

림프 부종

만약 골반 림프절에 대한 방사선치료가 시행된 경우, 다리나 생식기 쪽으로 부종이 발생할 수 있습니다.



1899-0001

의정부

평일 08:00~17:00

대전/노원/강남

평일 08:30~18:00 토요일 08:30~12:30

www.emc.ac.kr

환자가 필요로 하는 곳엔 ‘을지’가 있습니다

의정부을지대학교병원

대전을지대학교병원

노원을지대학교병원

강남을지대학교병원